



ekoetxea

EKOETXEA SAREAN
INPAKTUA NEURTU ETA
KUDEATZEKO
EREDURANTZ
DOSIERRA



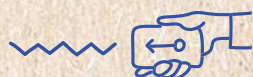
© Ihobe S.A. 2024ko ekaina

Argitaratzen du

Ihobe, Ingurumen-jarduketarako sozietate publikoa
Ekonomiaren Garapen, Jasangarritasun eta
Ingurumen Saila
Eusko Jurlaritza

Urkixo zumarkalea 36, 6. solairua
48011 Bilbo
Tel: 94 423 07 43
info@ihobe.eus
www.ihobe.eus
@Ihobe_Eus

www.ekoetxea.eus



EKOETXEA SAREAN INPAKTUA NEURTU ETA KUDEATZEKO EREDURANTZ

DOSIERRA

**Inpaktu soziala neurtu eta kudeatzearen
gaineko sarrera** 2

Zer da inpaktua soziala? 3

Zertan datza inpaktu sozialaren
neurketa eta kudeaketa? 4

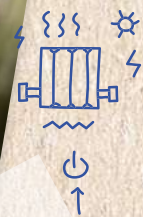
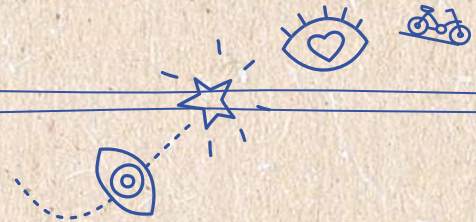
**Ekoetxea sarean inpaktua neurtu
eta kudeatzeko
eredurantz** 7

Ekoetxea sarean aldaketaren
teoria eraikitzea 8

Ekoetxea sarearen inpaktuaren ikuspegia 19

Eredua inplementatzeko ibilbidea 22

Inpaktu soziala neurtu eta kudeatzearen gaineko sarrera





Zer da inpaktua soziala?

Erakunde desberdinek definitu dute “inpaktua”, eta alde txikiak izan dituzte beren hurbilketetan.

Nazioartean, 2016-2018 denboraldian, Impact Management Project-ek (IMP) 3.000 enpresa eta inbertitzailetik gorako profesionalen erkidego bati deitu zion gure inpaktu positiboak eta negatiboak neurtzeko, hobetzeko eta zabaltzeko orduan adostasun globalera iristeko. Lortutako adostasunak (edo “arauek”) logika komuna ematen die enpresei eta inbertitzaileei pertsonengan eta planetan beren inpaktuak ulertzen laguntzeko. Hala, negatiboak murriztu eta positiboak areagotu ahalko dituzte. Hona hemen prozesuaren ondorioak:

INPAKTUA SOZIALA

Inpaktua erakunde batek sortutako emaitzan aldaketa bat da. Inpaktua positiboa edo negatiboa izan daiteke, nahitakoa edo nahi ez dena.

Estatuan, ES Impact erakundeak ¹ Social Value Internacional-ekin ², lotuta inpaktu soziala neurtu eta kudeatzeari buruzko ezagutza zabaldu eta sortzeko elkarteak, honela definitzen du **inpaktu soziala**: erakunde desberdinen (publikoak, pribatuak eta irabazi-asmoa dutenak edo irabazi-asmorik gabekoak) ekintza motaren batek (enpresa-ekimenak, proiektuak, politikak, programak, etab.) duen eraginaren ondorioz pertsonengan eta erkidegoetan gertatzen diren **ondore eta aldaketa positiboen** multzoa.

Bestalde, ELGAk, argitalpen berri batean ³ dio “inpaktu” terminoak erakundearen jardueren ondorioz sortutako eraldaketa positiboak edo negatiboak aipatzen dituela eta “sozial” terminoa, esanahi zabalean, **balditzen barietate batean aldaketak** (fisikoak, kulturalak, ekonomikoak, emozionalak, portaerazkoak...) adieraz ditzakeela pertsonen eta planetak dituzten behar-multzo zabalari erantzuteko. Pertsonen kasuan, enplegua, hezkuntza, osasuna, etxebizitza eta segurtasuna, adibidez. (ELGA, 2021[1]; ELGA, 2023[10]; GECES, 2015[9]).

ELGAren ustez, inpaktuari buruzko informazioa beharrezkoa da erabakiak hartzeko prozesuaren etapak elikatze aldera. **Barne-ikaskuntzarako** (hau da, erabakiak hobetze aldera ezagutzak eta orientabide estrategikoa lortzeko) eta **kanpoan kontu emateko** (hau da, egiaztapen independentearen proba paira dezaketen emaitza sinesgarriak frogatzeko) balio du. Zehazki, honako hauek ahalbidetzen ditu:

- ⇒ Jarduerak helburu edo zeregin sozialera bideratzea: zeregin sozialari baliabideak eraginkortasunez esleitzea eta, xede horrez, zeregin sozialerako erabilgarriak diren eta ez diren esku-hartzeak identifikatzea, arazo sozialean aurrerapena frogatu eta hobetzeko.
- ⇒ Berritu eta esperimintatzea: sormenez estandarrak egokitzea; adibidez, talde hartzaile zailak nahastea, produktu/zerbitzu baten pertzepzio publikoa aldatzea, gobernantza inklusiboen jardunbideak sustatzea.
- ⇒ Alderdi interesdunak edo stakeholderrak nahastea partaidetza eta elkarlan hobearren bitartez: zenbait aktoreekin lan egitea konponbide berriak diseinatzeko.
- ⇒ Limurtzea: balizko aldekoen konbentzitzea (boluntario, emaile, finantzatzaile gisa) eta sustapen politiko eta publikoaren bitartez botere-taldeengan eragiten saiatzea.

¹ <https://www.esimpact.org/>

² <https://www.socialvalueint.org>

³ OECD/European Union (2024), *Measure, Manage and Maximise Your Impact: A Guide for the Social Economy, Local Economic and Employment Development (LEED)*, OECD Publishing, Paris, <https://doi.org/10.1787/2238c1f1-en>

Zertan datza inpaktu sozialaren neurketa eta kudeaketa?

✓ **Inpaktu soziala neurtzean metrika adostuak identifikatu, zenbatetsi eta aztertzen** dira, jarduera, proiektu, programa edo politika zehatz baten ondorioz jendeak edo onuradunek dituzten aldaketak neurtzeko.

⇒ Eraitza horiek direla eta, inpaktuari dagokionez helburua lortzen ari garen **egiaztatu eta ulertuko** dugu, hau da, onuradunengan edo ingurumenengan esperotako ondoreak sortzen ari diren.

⇒ Aldaketa soziala bultzatzeko zerk funtzionatzen duen eta zerk ez identifikatzen laguntzen du.

⇒ Hala, **ikaskuntza bat** izango da, eta erakundearen jarduna zuzentzeaz gain, esku-hartzearen kudeaketa zehaztuko du.

✓ **Inpaktu soziala kudeatzean** inpaktua neurtzen duten adierazleak jarraitu eta aztertzearen ondorioz **lortutako informazioa erabiliko da**.

⇒ **Erakundeak inpaktua kudeatu eta optimizatzeko sistemak, prozesuak, kultura eta gaitasunak** aipatzen ditu.

⇒ **Proiektu edo plan baten erabaki estrategikoak hartzeko orduan** esku hartzen du, eta erakundeak eskaintzen duen produktuaren edo zerbitzuaren alderdiak aldatzea edo berriz orientatzea ekar dezake. Are gehiago, mailakatzea edo kentzea erabaki daiteke.

Inpaktu soziala neurtzea eta kudeatzea ez da prozesu uniforme, ez eta estatikoa ere. Alderantziz, kasu bakoitzean diseinatu behar da erakundeak dituen motibazioaren, neurketa-helburuen, baliabideen, gaitasunen, eta abarren arabera.

Aurretiazko hausnarketa ezinbestekoa da, eta, gutxienez, honako gai hauek landuko dira:

✓ **Helburu eta motibazio argiak:** Zertarako neurtu eta kudeatu nahi dugu inpaktuaren arabera? Zer ikaskuntza-helburu ditugu?

✓ **Termino argiak:** Zer inpaktu mota neurtu eta kudeatu nahi dugu? Zer printzipioren pean? Dagoeneko existitzen diren estandarretatik abiatuko gara? Halakoetan, argi ditugu estandar horiek?

✓ **Irismen argia:** Erakundeko jarduera guztiaren edo programa zehatzen baten inpaktua neurtu nahi dugu? Onuradun guztiekiko edo segmentu espezifiko batetik? Eskudantziaren edo ekarpenaren ikuspegitik neurtu nahi dugu?

✓ **Hartzaile argiak:** ¿Norentzat neurtu eta kudeatzen dugu?

✓ **Prozesu argia:** ¿Neurketa eta kudeaketa gure jardueraren fase guztietan edo batzuetan bakarrik sartuko dugu? Norbaiti arreta berezia jarri nahi diogu?

✓ **Baliabide eta antolaketa argiak:** Zer aurrekontu dugu? Zer arduraldi eskain diezaioket? Nola antolatuko dut?

Inpaktua neurtu eta kudeatzeko zenbait metodologia daude. I hobeko Ekoetxea sareak Venture Philanthropy Europako Elkartearen (egun, Impact Europe izenez ezaguna) ⁴ inpaktua kudeatzeko, kontrolatzeko eta neurtzeko gida eta aldaketaren teoria hartu ditu erreferentzia gisa. Metodologia hauen oinarria da honako hauek oso ondo ulertzea:

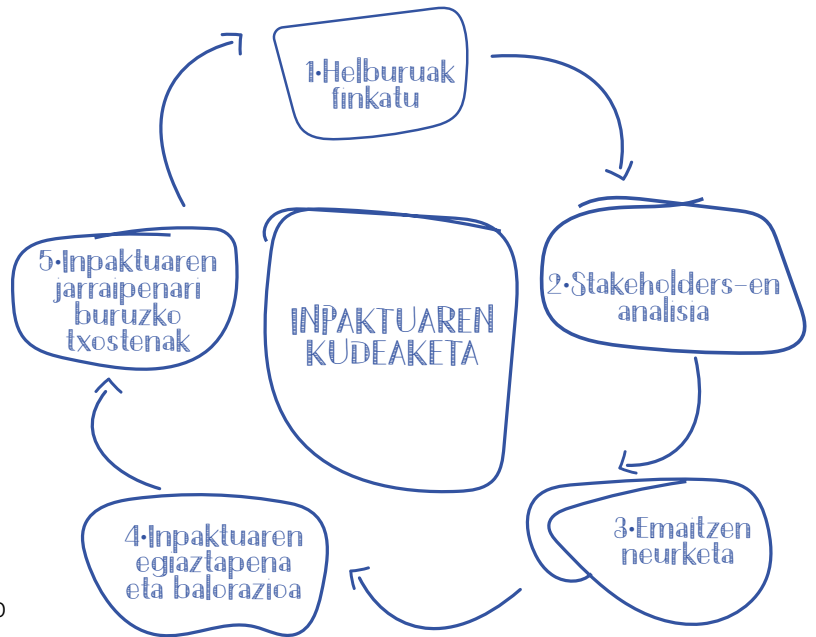
✓ Ebatzi nahi den **arazoa** eta sortu nahi diren aldaketak.

✓ Aldaketak antzemango dituzten **intereseko taldeak**.

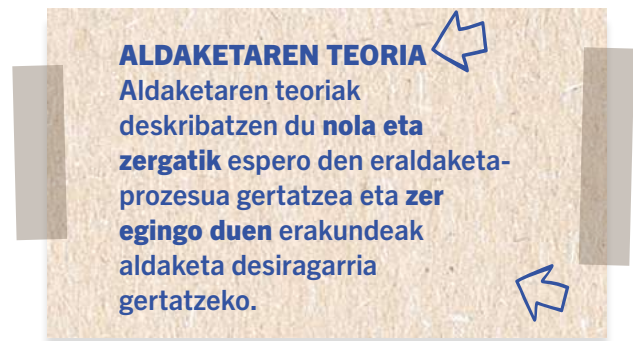
✓ Zenbat aldaketa eragin den neurtzeko **adierazle** egokiak.

Gidak ⁵ honako bost urrats hauek proposatzen ditu:

- 1. Helburuak zehaztea:** erakundeak argi izan behar du jarduerarekin lortu nahi duen berariazko inpaktua. Zer arazo ebatzi nahi da? Nor izango da onuradun? Nola lortuko dugu? Zeri esango diogu arrakasta?
- 2. Nahasitako eragileak aztertzea:** prozesuan parte hartzen duten "stakeholderrak" edo intereseko taldeak ezagutu behar dira, nola eragiten duten eta zein izango den haien ekarpena.
- 3. Emaitzak neurtzea:** etapa honetan proposatutako emaitzak kategoriatan sartuko dira, eta ezarritako helburuekin gehien lerrotatzen diren emaitzak hautatuko dira. Gero, hautatu den emaitza bakoitzerako adierazle bat bilatu edo diseinatu behar da, informazioa eskuratzeko iturriak eta tresnak definitzeaz gain.
- 4. Inpaktua egiaztatu eta baloratzea:** etapa honetan egiaztatuko da jarduerak benetan inpaktu sozial positiboa sortzea lortu duen. Gainera, inpaktuak balio erantsia eragin duen zehaztuko da. Egiaztatze aldera lehiakideen konparaziozko analisiaren gisako teknikak edo inkestak/elkarrizketak erabiltzea gomendatzen da.
- 5. Jarraitu eta emaitzak aurkeztea:** datuak sistematikoki erregistratuko dira, interpretatu eta etorkizunean gehitu ahal izateko. Funtsezkoa da balantze on bat lortzea datu kuantitatiboari eta balioa eman dezakeen informazio kualitatiboari buruz. Emaitzak eta ikaskuntzak sistematizatu ostean, aditzera eman eta sozializatu beharko dira.



Inpaktua neurtu eta kudeatzeko metodologiari erabilienetako bat **Aldaketaren Teoria** da.



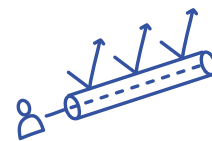
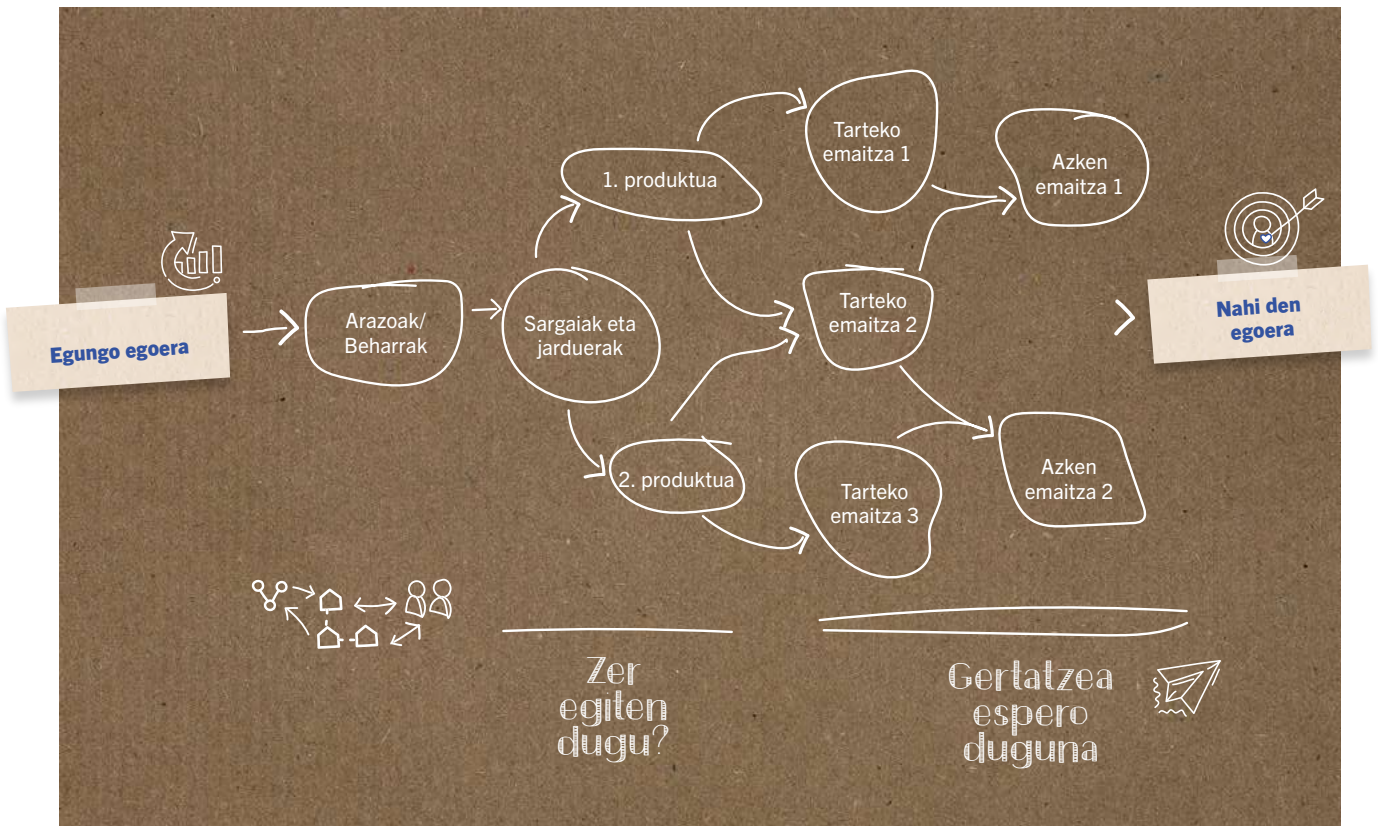
Suposizio zehatzen eta haien ondorioen arteko harremana sistematizatu nahi du, beraz, **egiaztatu behar den hipotesiaren** definizioa eta programaren helburuak neurtzeko adierazleak errazago bilatzen dira.

Metodo honen indarra **ikaskuntzak lortzearen gaitasunean** dago, behin eta berriz zalantzan jartzen baitu helburuak lortzeko kausa-efektu erlazioa ematen ari den.

Inpaktua neurtzeko kausalitate-katea baliozkoa den probatzen da. Kausazko katea kontzeptuzko irudikapen bat da, nire esku-hartzean edo proiektuan **aldaketak nola**

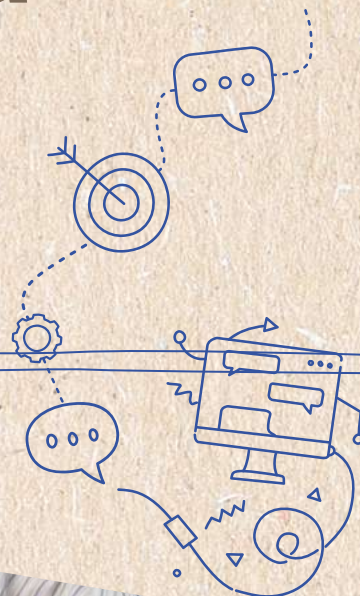
⁵ <https://www.impacteurope.net/insights/practical-guide-measuring-and-managing-impact>

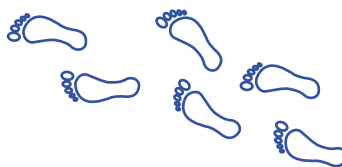
gertatzea espero den adierazten duena. Jardueren, produktuen (outputak), bitarteko emaitzen (outcome) eta azken emaitzen (impact) arteko erlazioa azalratzen du.



Ekoetxea sarean inpaktua neurtu eta kudeatzeko eredurantz

2





Ekoetxea sarean aldaketaren teoria eraikitzea



Abiapuntutzat hartu da Ekoetxea sarearen **helburua**, hain zuzen ere, "pertsonegan modu iraunkorrean

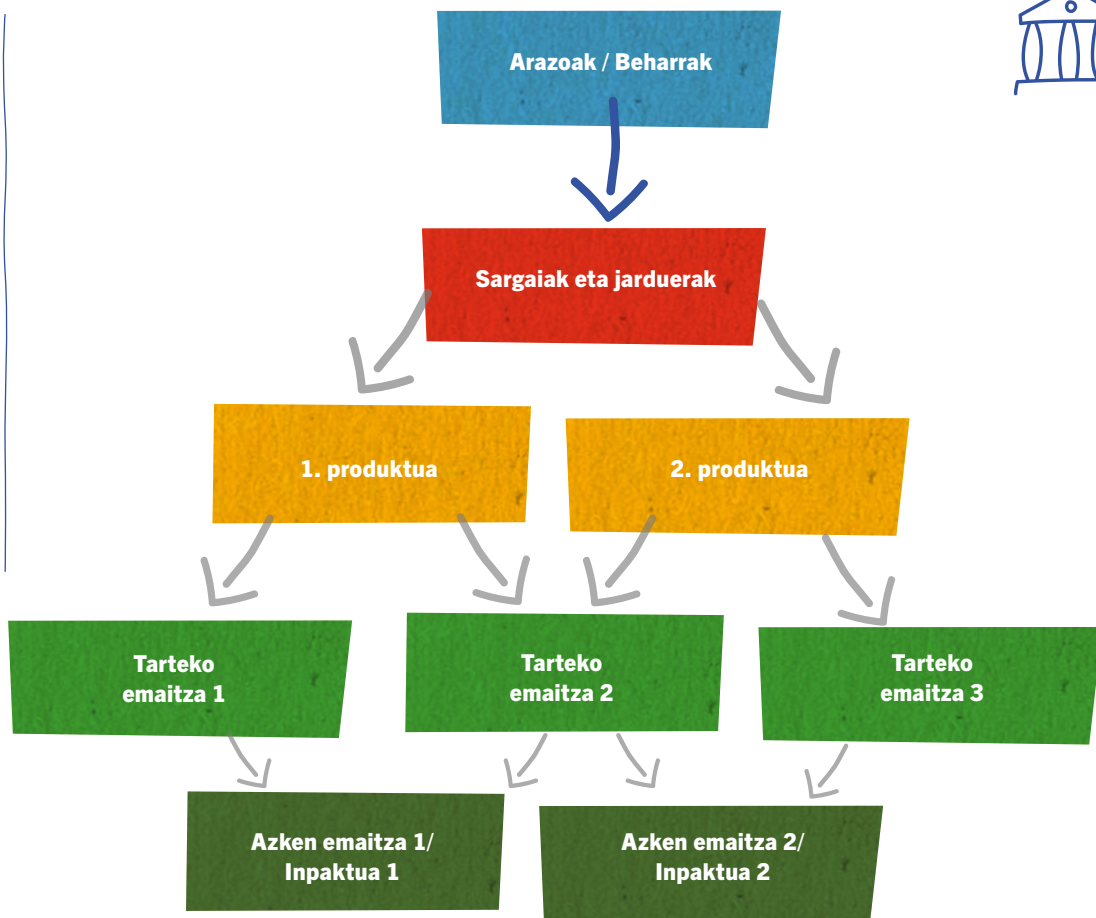
pentamoldea eta jarduteko era aldatzea", eta 2022-2024 denboraldirako Ekoetxea Sare Berriaren Estrategiari ⁶ jarraikiz, aldaketaren teoria ardaztu da honako urrats hauetatik abiatuta:

1. Arazoaren egungo egoera definitzea. Kausak eta ondoreak identifikatzea.
2. Egoera desiragarria definitzea, gure estrategiaren edo esku-hartzearen bidez egin nahi dugun aldaketa orokorra, alegia.
3. Kausazko katea osatzea.
4. Suposizioak eta arriskuak identifikatzea.
5. Adierazleak definitzea eta informazioa bildu eta aztertzeke tresnak identifikatzea.



PROGRAMAREN DISEINUA ETA INPLEMENTAZIOA

PROGRAMAREN INPAKTUAK



Iturria: JPAL

⁶ <https://tinyurl.com/mk65zxwm>

Ondoren, ariketaren laburpena egingo da:

1. URRATSA ARAZOAREN EGUNGO EGOERA DEFINITZEA

Arazoak / Beharrak

Zer beharri erantzun nahi diogu? Zer arazo identifikatu da? Zer ondorio izan ditu? Eta kausa nagusiak?

Beharrak ebaluatzea ikuspegi sistemiko bat da:

- ✓ Arazo sozialaren izaera eta irismena identifikatzeko.
- ✓ Populazio hartzailea definitzeko.
- ✓ Arazoari aurre egite aldera behar duten arreta zehazteko.

Beharrak, kausak eta ondoreak identifikatzeko **arazoaren zuhaitza**⁷ osatu da eta, gerora, arazo zehatza eta Ekoetxea sareak jarduteko kausak hautatu dira.

Ekoetxea sareak lehentasunez **arazo** honi erantzun nahi dio:

Euskadiko herritarrek **ingurumen-kontzientzia** handia izan arren (herritarren % 80k **garrantzi** "altua" eta % 20k "nahiko altua" ematen dio ingurumena babesteari; % **88k** uste du **berehalako eta premiazko** arazoa dela), ez du beti ingurumen-**jokabide** arduratsuetan bere isla (% 52 ohiturez aldatzeko eta ingurumena gehiago errespetatzen dutenak erabiltzeko prest dago, baina % 39k ahalegin handia egin behar ez bada bakarrik),⁸ eta ingurumenean gure ekintzen inpaktu negatiboa ez da murrizten.

Zergatik? Ekoetxea sarearen ustez, nagusiki bi **arrazoi edo kausa** daude:

⇒ Batetik, herritarrek ingurumen jasangarritasunari buruzko arazoak **ez dituztelako zorrozki eta irismen eta sakontasun nahikoarekin ulertzen. Gehiegizko informazioa dago eta mezuak ez dira barneratzen. Gainera, herritarren gehiengoa** ez da jakitun norbanakoen ekintzen aldaketa-ahalmenaz ingurumenean gure ohiturek eta portaerek duten inpaktu negatiboari buelta emateko.

⇒ Bestetik, **indibidualismoaren inflazioaren** aurren baikaude (norbanakoarengan onura argia dakarkiguna bakarrik interesatzen zaigu eta guztion onurari ez diogu nahikoa balioa ematen) **epe laburrari begira** (guztia berehala lortu nahi dugu, ahalegin handiegirik gabe). Horrek ingurumen-jasangarritasunaren aldeko banako eta taldeko ekintza oztopatzen du.

Hona hemen **ondorio** nagusia: gure inguruneke jasangarritasun-indizeak hobetzeko banako eta taldeko ekintzak duen inpaktu positiboaren ahalmena galtzen ari da edo ez zaio probetxurik ateratzen. **Eta ez gara lortzen ari klima-aldaketak gure planetan eta biodibertsitatean, osasunean eta ongizatean duen eragin negatiboa lehengoratzea.**



⁷ Estrategia-tresna bat da, eta berari esker zehatz-mehatz ulertu daiteke ebatzi nahi den arazo nagusia, zein dira arazoak gertatzeko kausak eta haren ondoreak. Hala, sakonki ezagut dezakegu arazoa, stakeholder nagusiak eta arazoak nola eragiten dituen. Halaber, ulertuko dugu zer eragile ageri diren arazoaren zati bat ebazten (lehiakideak) edo etorkizuneko aliatu izaten.

⁸ Datuak *Ingurumenarekiko herritarren jarrerak eta pertzepzioak azterketatik atera dira. Lana Eusko Jaurlaritzako Prospekzio Soziologikoen Kabineteak egin du, IHOBEn laguntzaz. <https://www.euskadi.eus/gobierno-vasco/-/documentacion/2021/actitudes-de-la-ciudadania-hacia-el-medio-ambiente/>*



2. URRATSA

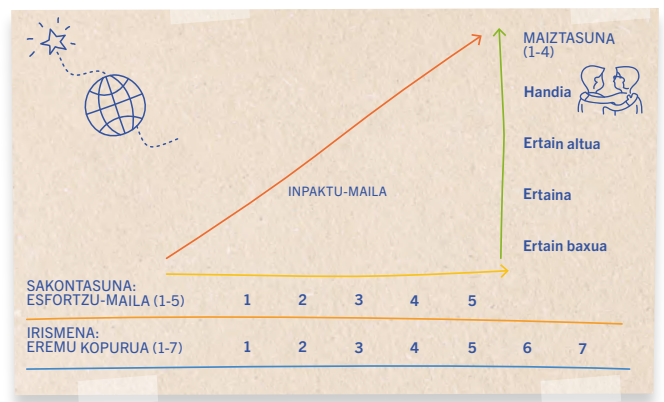
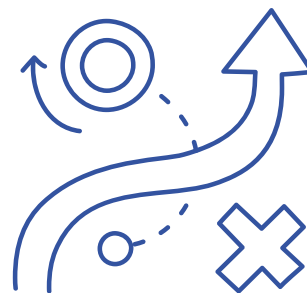
EGOERA DESIRAGARRIA, HELBURUA ETA ALDAKETAK DEFINITZEA

Zer aldaketa eragin nahi ditugu? Zer konponbide planteatzen dugu? Zer estrategia jarraituko dugu? Zer hipotesiren baitan?

Gure Aldaketaren Teoria funtsezko ideia batetik abiatzen da: ingurumen-jasangarritasuna ahal da **pertsona** bakoitza **bere aldaketa-gaitasunaz jakitun bada eta aurrera eramaten badu**.

Ihobeko Ekoetxea sarean **kontzientzia hartu eta ekintzara pasa daiteke** ingurumen **ezagutza** (garrantzitsua, zuhurra eta argia) **zabaltzen duten eta emozio positiboek dei egiten dieten ESPERIENTZIEN** bizipenetik abiatuta. Pertsona partaideek **konpromisoak** hartzea **sustatzen dute**, gutxienez, **ingurumenaren aldeko KEINU baten** bidez.

Balioetsi beharreko **inpaktuaren-hipotesia** da emozionalki positiboa den esperientzia baten ondoren aktibatutako **keinu edo konpromiso** bat ingurumenaren aldetik arduratsuak diren jokabide berriak mobilizatzeko palanka bihurtu daitekeela, eta jokabide horiek, **maizago, sakontasun-**maila handiagoarekin (ahalegin handiagoa) eta **irismen** handiagoarekin (gai-eremu gehiago) garatzen diren heinean, **ohitura** jasangarri bihurtu ahal izango direla.



Hipotesi hori portaera-zientzietatik ⁹ ateratako ebidentziak babesten du. Erakutsi du erabakiak hartzeko orduan, **nudgeak** edo “bultzada txikiak” gizakietan eragiten duten tresnak direla. Testuinguruaren aldaketa leunen bidez, tresna horiei esker, indibiduoek modu zehatzean jarduten dute, eta isuri kognitiboak zuzentzen dituzte edo haiei erantzuten diete.

9 <https://www.oecd.org/env/tackling-environmental-problems-with-the-help-of-behavioural-insights-9789264273887-en.htm>

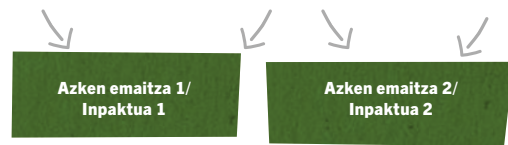
3. URRATSA KAUSAZKO KATEA EGITEA

Nola aldatuko dugu?

Kausazko kateak esku-hartzean **aldaketak nola gertatzea espero den** adieraziko du. Beste hitz batzuekin esanda, jardueren, produktuen (outputak), bitarteko emaitzen (outcome) eta azken emaitzen (impact) arteko erlazioa ezartzen du.

Kausazko katea egiteko zenbait modu daude. Kasu honetan, hasteko, epe luzera lortu nahi den inpaktua definitu da, ondoren, proiektuarekin espero diren bitarteko emaitzak edo ondoreak zehazte aldera, baldin eta inpaktua lortzen laguntzen badute. Gerora, ondore horietara iristeko produktuak/zerbitzuak identifikatu dira, bai eta produktuak/zerbitzuak sortzeko jarduerak eta baliabideak ere.

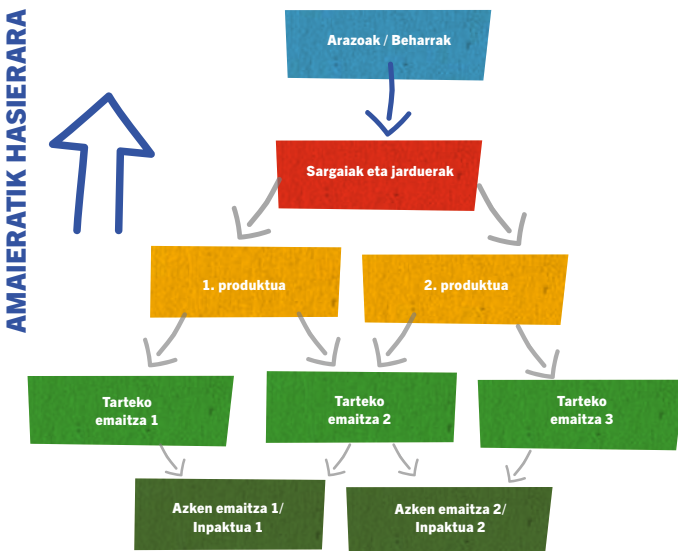
Inpaktuaren bidez helburua **azken emaitzetan** definitzen da. Esku hartzen dugunean, epe luzeena duten aldaketak dira; gure populazio hartzailearengan garapen-egoeraren aldaketa.



Epe luzean inpaktua zehazteko, honako gai hauei erantzun zaie: Zer aldaketa eragin nahi dut nire hartzaileengan nire esku-hartze edo konponbidearen bidez?

Sareak hartzaileak (Euskadiko herritarrak) banatu zituen inguruneen logika baliatuta. Banaketan lehentasunak ipini dira:

- ⇒ Euskadiko familiak.
- ⇒ Euskadiko eskoletako maila guztietako ikasleak (HH, LH, DBH, unibertsitatea eta Lanbide Heziketa).
- ⇒ Euskadiko irakasleak eta hezkuntza-erkidegoko kideak.
- ⇒ Euskadiko erakunde pribatuetako/ publikoetako langileak.
- ⇒ okiko kolektiboetako edo gizarte zibil antolatuko herritarrak, Ekoetxea zentroetatik hurbil badaude.



Epe luzera Ekoetxea sareak jendearengan honako bi inpaktu edo aldaketa hauek lortzen lagundu nahi du:

1. **Ingurune natural, sozial eta kulturalaren arloko ezagutza-gaitasunean** eta **herritar-gaitasunean** Euskadiko ikastetxeetako ikasleen emaitzak hobetzea.

Bestalde, **bitarteko emaitzak nire esku-hartzearen ondoriozko aldaketak** dira. Nire produktuen edo zerbitzuen zuzeneko ondoreak. Horiei esker, inpaktuak sortzeko mekanismoak ulertzen dira.

Honako esparru hauetako aldaketa gisa adierazi ohi dira: **jarrerak, portaerak, gaitasunak edo ezagutzak**.



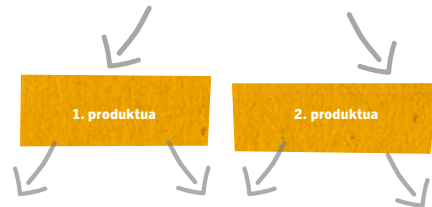
Ekoetxea sareak hartzaileengan honako zuzeneko aldaketa edo ondore hauek eragin nahi ditu:

EMAITZAK EPE MOTZERA

1. Ikasleek eta, oro har, herritarrek ingurumen-jasangarritasunarekin lotutako gaiei buruzko **ezagutza** zehatza areagotzea.
2. **Kontzientzia ekologikoa** eta banako **aldaketa-gaitasunaren pertzepzioa** gehitzea.
3. Ekoetxea sarean ezagutza eta ohitura jasangarriak garatzeko baliabideak eta aukerak proposatuz **elkarrekintzan diharduten** erkidego digitalen kide-kopurua gehitzea.

EMAITZAK EPE ERTAINERA

1. Euskal ikastetxeetako ikasleek natura, gizarte eta kultura ingurunearen ezagutza konpetentzian eta Herritartasunerako konpetentzian dituzten emaitzak hobetzen dituzte.
2. Ikasturtea/urtea amaitzean, irismen, maiztasun eta sakontasun handiagoko konpromisoak hartzen dituzten parte-hartzaileen kopuruak gora egin du.



Emaitza horietara iristeko, proiektuaren jarduerak ezartzearen bidez **produktuak edo outputak** sortu behar ditugu.

Ekoetxea sareak azkeneko urteetan bere zerbitzuen eraldaketa-prozesua gauzatu du estrategia baten barruan, eta esperientziak diseinatzeko berezko metodologian oinarritu da. Lortu diren produktuak modu honetan multzoka daitezke:

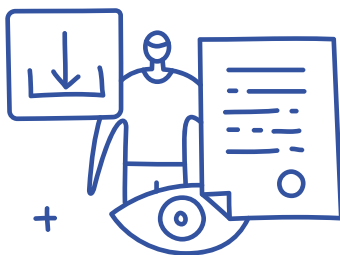
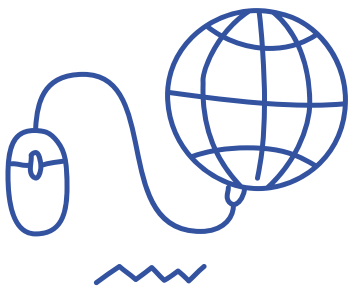
- ⇒ Eskola-esperientzien programa; esperientziak aurrez aurrekoak, hibridoak edo oso-osorik digitalak izan dira.
- ⇒ Herritarrentzako esperientzien programa; esperientziak aurrez aurrekoak, hibridoak edo oso-osorik digitalak izan dira.
- ⇒ Bi erkidego digital: bat irakasleentzat eta herritarrei irekitako erkidegoa (diseinufasean).



Zer **jarduera** garatzen ditu Ekoetxea sareak produktu horiek eta haien emaitzak sortzeko? Zer baliabide edo input ditu?

Jarduera nagusiak:

- ⇒ Esperientzia adierazgarriak diseinatu, egokitu eta implementatzea, bai aurrez aurre (5 Ekoetxea zentrotan edo laguntzaileen beste gune batzuetan), bai hibridoak ala oso-osorik digitalak (Ekoetxea plataforma digitalaren bidez diseinu-fasean dagoena) eskola-taldeentzat, familientzat eta, oro har, herritarrentzat.
- ⇒ Batetik, baliabideak eta aukerak partekatuz eta, bestetik, kideen arteko elkarrekintza erraztuz ingurumenaren aldeko konpromisoa zabaldu nahi duen pertsona-erkidegoaren bizipena sustatu eta erraztea.

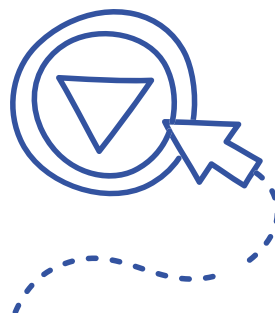


Gainera, bigarren mailako jarduerak garatzen dira:

- ⇒ Ekoetxea zentro propioetan erakusketa-baliabideak eta -edukiak hobetu eta mantentzea.
- ⇒ Ekoetxea zentro propioen eta inguruen instalazioak kudeatzea, mantentzea eta kontserbatzea.
- ⇒ Merkataritza- eta komunikazio-estrategia kudeatzea.
- ⇒ Ingurumen-heziketako beste zentro edo programa batzuekin aliantzak eta lankidetzak garatzea.

Jarduera horiek garatze aldera, honako **baliabide edo input** hauek (erakundearen jardueretan inbertitu diren giza baliabideak eta kapital-bitartekoak) daude eskura:

- ⇒ Aurrekontu publikoen zuzkidura ekonomikoa: 1,56 milioi eurotik gorakoa.
- ⇒ Ekoetxea plataforma digitala (diseinu-fasean).
- ⇒ Ihoberen berezko kudeaketa-taldea eraldaketaren buru izateko.
- ⇒ Enpresa adituekin kudeaketa-kontratuak; hezitzaileen, harrerako pertsonen, mantentze-lanetarako eta kudeaketarako pertsonen artean gutxi gorabehera 25 pertsonen taldea osatzen da.
- ⇒ Laguntza estrategikorako kanpoko aholkularitza-enpresa.





4. URRATSA SUPOSIZIOAK ETA ARRISKUAK IDENTIFIKATZEA

Zer suposizio eman behar dira nire kausazko kateak funtzionatzeko? Zer arrisku identifika ditzaket?

Abiapuntuak:

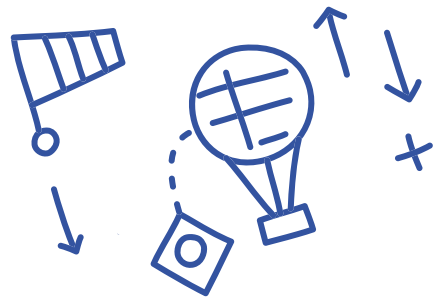
SUPOSIZIOAK: halabeharrez bete behar diren kanpoko baldintzak kausazko katea baliozkoa izateko.

ARRISKUAK: nire esku-hartzearen ondorioz sor daitezkeen ondore negatiboak, espero ez direnak. Prebentzio- eta monitorizazio-estrategiak eskatzen dituzte. Batzuetan, esku-hartzearen estrategia egokitu edo diseinatu behar da.

Hurrengo taulan kausalitatea egiazkoa izan dadin, hau da, aldaketaren teoria babesten duen hipotesia baliozkoa izateko katean zehar eman behar diren suposizioak ageri dira. Gainera, aurrez ikusi eta gainditu behar diren arriskuak identifikatzen dira.

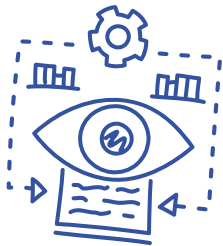
HIPOTESIA edo SUPOSIZIOA

<p>Baliabide-jarduera-produktu/ zerbitzuaren arteko kausazko logika egiazkoa izateko hipotesia.</p> <ol style="list-style-type: none"> Eusko Jaurlaritza ados da ikuspegiarekin eta prest dago kopuruaren aldean kalitatea eta inpaktua gailentzeko; hala, kudeaketa-eredu berrira igarotzeko gastua gehituko du. Zerbitzuak kudeatu eta ematen dituzten enpresa berriek estrategia eta metodologia berria onartzen dituzte, antolaketa- eta kultura-aldaketaren buru izateko. Sareko langileek erronka onartzen dute, eta eraginkortasunez parte hartzen dute sareko esperientzien eskaintza berria diseinatzeko, eraldatzen eta gauzatzeko. Marketin-zerbitzuak ematen dituzten erakundeak hartzaileen interesa lortzeko estrategiak eta jarduketak diseinatu eta zabaltzeko gai dira. 	<p>Produktu-bitarteko emaitzaren artean kausazko logika egiazkoa izateko hipotesia.</p> <ol style="list-style-type: none"> Eskolak ingurumenaren eta herritar-konpromisoaren arloetan ezagutza eta garapena osatzen dituzte ikasleek ingurumen-keinuak onartzen eta garatzen jarraitzeko. Herritarrek pizgarriak aurkitzen dituzte ingurumen-kontzientzia indartzen eta beren kabuz ingurumen-keinu gehiago onartzen jarraitzeko. 	<p>Bitarteko emaitzaren eta inpaktuaren artean kausazko logika egiazkoa izateko hipotesia.</p> <ol style="list-style-type: none"> Banako keinuak eginez gero, ohiturak eraginkortasunez aldatzen dira eta denboran zehar eusten zaie. Administrazio publikoek politikak garatzen dituzte eta neurri osagarriak nahiz pizgarri erakargarriak sustatu ere bai, ingurumenaren ikuspegitik banako ohitura arduratsuak eskuratzen laguntzeko.
--	---	--



ARRISKUAK

<ol style="list-style-type: none"> Ekoetxea sareak gauzatu duen berrikuntza pedagogikoari eta metodologikoari dagokionez, irakasleen itxaropenak ez betetzea eta ondore kaltegarria sortzea; lehenetasunezko hartzaile batzuegan eragiteko funtsezko aliatua galduko da. 	<ol style="list-style-type: none"> Ingurumen-erronkaren aurrean fatalismoaren edo ezkortasunaren sentipena izatea eta, ondorioz, banako konpromiso gehiago ez hartzea. Herritarrek gaizki ulertzea keinu puntual baten bidez ingurumen-arazo larriei aurre egin diezaieketela eta autokonplazentziatzeko jarrera elikatzea; horrek ohitura-aldaketa eraginkorra saihestuko du. 	<ol style="list-style-type: none"> Ekoetxea baliabide turistikoa gisa ulertzea eta bere balio-proposamena hutsaltzea.
---	--	--



5. URRATSA

ADIERAZLEAK DEFINITzea ETA INFORMAZIOA BILDU ETA AZTERTZEKO TRESNAK IDENTIFIKATzea

Lortu nahi diren emaitzak definitu ondoren, emaitzak neurtzeko adierazlerik onenak identifikatu dira, bai output edo produktuari dagokionez, bai bitarteko eta azken emaitzari dagokionez.

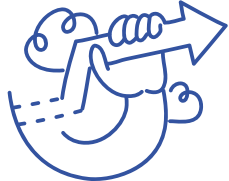
Epe labur eta ertainean produktuekin eta emaitzekin zerikusia duten adierazleak neurtzeko **berriarazko tresnak** erabiliko dira (inkestak, testak, focus group izenekoak), eta Ekoetxea sareko taldeen laguntzaz garatzen eta probatzen ari dira.

Inpaktuak epe luzera neurtzeko, berriz, oraingoz berezko tresnak garatzea baztertu da, eta **bigarren mailako iturri desberdinak** erabiliko dira

(*familiarentzako EUSTATen ingurumen-inkesta; Eusko Jaurlaritzako Ekobarometroa; Gazteen Behatokiko euskal gazteen inkesta, besteak beste*), Horiei esker, batetik, lagun adierazgarrietatik abiatuta, datuak lortu ahalko dira eta, bestetik, erreferentziarako erakundeek aldizka eta kalitatez aztertuko dituzte.

Ondoren, aurretiazko taula bat ageri da adierazleekin eta informazioa lortzeko tresnekin. Tresna gehienak Ekoetxea sareko taldeek diseinatzeke eta probatzeke daude.

Outputa, emaitza edo inpaktua	Adierazlea	Tresna
1. produktua: Ikasleentzako ikaskuntza-esperientziak (aurrez aurrekoak, hibridoak eta digitalak) diseinatu eta inplementatu dira.	<ul style="list-style-type: none"> ⇒ Ikasleentzat garatu diren esperientziak (bereizi gaiaren eta formatuaren arabera). ⇒ Esperientzietan parte hartu duten ikasleak eta ikasle-taldeak (bereizi gaiaren, hezkuntza-etaparen eta formatuaren arabera). ⇒ Landutako metodologia eta gaitasunak nahiz hezitzailearen maila eta esperientziaren antolaketa nahiko edo oso egokiak direla aitortu duten pertsonen kop. eta % (irakasleak). 	<ul style="list-style-type: none"> ⇒ Ekoetxea sarearen kudeaketa-sistema. ⇒ Irakasleentzat esperientzia osteko galdeketa.
2. produktua: Herritarrentzat oro har esperientziak (aurrez aurrekoak, hibridoak eta digitalak) diseinatu eta inplementatu dira.	<ul style="list-style-type: none"> ⇒ Oro har, herritarrentzat garatutako esperientziak (bereizi gaiaren eta formatuaren arabera). ⇒ Pertsona partaideak esperientzietan (bereizi gaiaren eta formatuaren arabera). 	<ul style="list-style-type: none"> ⇒ Ekoetxea sarearen kudeaketa-sistema.
3. produktua: Irakasleentzako erkidegoa diseinatu eta ezarri da.	<ul style="list-style-type: none"> ⇒ Partaideen kopurua (irakasleak edo hezitzaileak). ⇒ Partaideen atxikipen %. ⇒ Baliabideen deskarga-kopurua. 	<ul style="list-style-type: none"> ⇒ Ekoetxea sarearen kudeaketa-sistema. ⇒ Google Analytics edo antzekoa.
4. produktua: Herritarrentzako erkidegoa diseinatu eta ezarri da.	<ul style="list-style-type: none"> ⇒ Partaideen kopurua. ⇒ Partaideen atxikipen %. ⇒ Baliabideen deskarga-kopurua. 	<ul style="list-style-type: none"> ⇒ Ekoetxea sarearen kudeaketa-sistema. ⇒ Google Analytics edo antzekoa.

Outputa, emaitza edo inpaktua	Adierazlea	Tresna
<p>1. emaitza: Ikasleek eta, oro har, herritarrek ingurumen-jasangarritasunarekin lotutako gaiiei buruzko ezagutza zehatza areagotzea.</p>	<ul style="list-style-type: none"> ⇒ Esperientzia amaitutakoan ezagutzen testean ezagutza-maila hobetzen duten ikasleen kop. eta %. ⇒ Esperientzia bizi ostean, informazioa, ezagutza eta ekintza-gaitasuna areagotzeko esperientziaren berehalako ondorearekin nahiko edo oso ados dauden partaideen kop. eta % (ikasleak eta oro har herritarrak). ⇒ Ikasturtea amaitutakoan edo esperientzia bizi eta 6 hilabetera ingurumen-jasangarritasunarekin zerikusia duten gaiiei buruz ezagutza areagotu dutela nahiko edo oso ados dauden partaideen kop eta % (ikasleak eta oro har herritarrak). 	<ul style="list-style-type: none"> ⇒ Ezagutza-testa esperientziaren aurretik eta ondoren (diseinatzeke). ⇒ Ikasleentzat/herritarrentzat esperientzia osteko galdeketa.
<p>2. emaitza: Kontzientzia ekologikoa eta banako aldaketa-gaitasunaren pertzepzioa gehitzea.</p>	<ul style="list-style-type: none"> ⇒ Kontzientzia-pertzepzioaren eskalan partaideen bilakaera esperientziaren ondoren. ⇒ Ikasturtea amaitutakoan edo esperientzia bizi eta 6 hilabetera ingurumen-kontzientziaren maila areagotzearekin nahiko edo oso ados dauden partaideen # eta % (ikasleak eta oro har herritarrak). 	<ul style="list-style-type: none"> ⇒ Kontzientzia-pertzepzioaren eskala (diseinatzeke). ⇒ Ikasleentzat/herritarrentzat esperientzia osteko galdeketa.
<p>3. emaitza: Esperientzia bat bizi ondoren, banako konpromiso zehatzak hartzen dituzten pertsonen kopurua (ikasleak eta, oro har, herritarrak) gehitzea eta ikasturtea/urtea amaitutakoan, irismen, maiztasun eta sakontasun handiagoaz egitea.</p>	<ul style="list-style-type: none"> ⇒ Familiek edo oro har herritarrek esperientziaren ondoren hartu dituzten keinuen/konpromisoen kop. eta % gaien eta ahalegin-mailaren arabera. ⇒ Ikasleek esperientziaren ondoren hartu dituzten keinuen/konpromisoen kop. eta % gaien eta ahalegin-mailaren arabera. (Bereizi hezkuntza-etaparen arabera). ⇒ Konpromiso-maila areagotzeko esperientziaren berehalako ondorearekin nahiko edo oso ados daudela aitortzen duten pertsonen kop. eta % (oro har herritarrak eta ikasleak). ⇒ Ikasturtea amaitutakoan edo esperientzia bizi eta 6 hilabetera konpromiso-maila areagotzeko epe ertainean esperientziaren ondorearekin nahiko edo oso ados daudela aipatzen duten pertsonen kop. eta % (oro har herritarrak eta ikasleak). ⇒ Ikasturtea amaitutakoan edo esperientzia bizi eta 6 hilabetera keinu gehiago, maizago eta ahalegin-maila handiagoaz egin dituztela aipatzen duten pertsonen kop. eta % (oro har herritarrak eta ikasleak). 	<ul style="list-style-type: none"> ⇒ Ekoetxea sarearen kudeaketa-sistema ⇒ Ikasturtea amaitutakoan ikasleentzako galdeketa ⇒ 6 hilabetera herritarrentzako galdeketa.
<p>4. emaitza: Ekoetxea erkidegoan ezagutza eta ohitura jasangarriak garatzeko baliabideak eta aukerak proposatuz elkarrekintzan diharduten kideak gehitzea (irakasleak eta herritarrak).</p>	<ul style="list-style-type: none"> ⇒ Elkarrekintza-kopurua zeinetan herritarrak izan diren buru. ⇒ Elkarrekintza-kopurua zeinetan irakasleak izan diren buru. ⇒ Ikasturtea amaitutakoan epe ertainean herritar-gaitasunari eta ingurune natural, sozial eta kulturalaren ezagutza-gaitasunari buruzko irakaskuntza-ahalmena areagotzeko erkidegoaren ondorearekin nahiko edo oso ados dagoela adierazten duten irakasleen kop. eta %. 	<ul style="list-style-type: none"> ⇒ Google Analytics edo antzekoa. ⇒ Ikasturtea amaitutakoan irakasleentzako galdeketa. <div style="text-align: right; margin-top: 20px;">  </div>

Outputa, emaitza edo inpaktua	Adierazlea	Tresna
<p>1. inpaktua: Ingurune natural, sozial eta kulturalaren arloko ezagutza-gaitasunean eta herritar-gaitasunean Euskadiko ikastetxeetako ikasleen emaitzak hobetzea.</p>	<p>⇒ Hezkuntza Sailak Lehen eta Bigarren Hezkuntzako etaparen erdian ISEI-IVEIk egiten duen ebaluazio diagnostikoaren proba dela bide, ingurune naturalaren ezagutzarekin lotutako gaitasunetan hobekuntza maila.</p>	<p>⇒ ISEI-IVEIk aplikatzen duen proba diagnostikoa.</p>
<p>2. inpaktua: Ingurumen-kontzientzia handiagoa eta ingurumenarekiko ohitura arduratsuak dituzten EAEko herritarren ehunekoa gehitzea.</p>	<p>⇒ Sentsibilizazio-maila eta portaera 7 ingurumen-dimentsio kontuan hartuta. 10eko eskalan batez bestekoaren bilakaera positiboa.</p> <p>⇒ Ingurumenarekiko EAEko herritarren jarrerak eta pertzepzioak (Eusko Jaurlaritzako Prospekzio Teknologikoen Kabinetea, IHOBERen laguntzaz). Adierazleen bilakaera positiboa:</p> <ul style="list-style-type: none"> • Ingurumena babesteari garrantzi handia ematen dioten pertsonen % . • Ohiz bertako produktua, ez oso ontziratua eta/edo produktu ekologikoa erosten saiatzen diren pertsonen %. • Hain kutsakorrek ez diren produktuak gehiago ordaintzeko prest dauden pertsonen %. • Ohiturez aldatu eta ingurumena gehiago errespetatzen dutenak erabiltzeko prest dauden pertsonen %. <p>⇒ EAEko gazteen jarrerak eta pertzepzioak.</p> <p>⇒ Euskadiko gazteen balioak eta jarrerak. Jasangarritasunarekin lotutako hiru adierazleren bilakaera positiboa:</p> <ul style="list-style-type: none"> • 102: Kontsumo jasangarriaren indizea. • 103: Garraio publiko kolektiboa erabiltzea. • 104: Ohiko garraio-bitarteko gisa bizikleta erabiltzea. 	<p>⇒ Familientzat EUSTATEN ingurumen-inkesta.</p> <p>⇒ Eusko Jaurlaritzako Ekobarometroa.</p> <p>⇒ Euskadiko gazteen inkesta (Gazteen Behatokia).</p>



Aldaketaren teoria

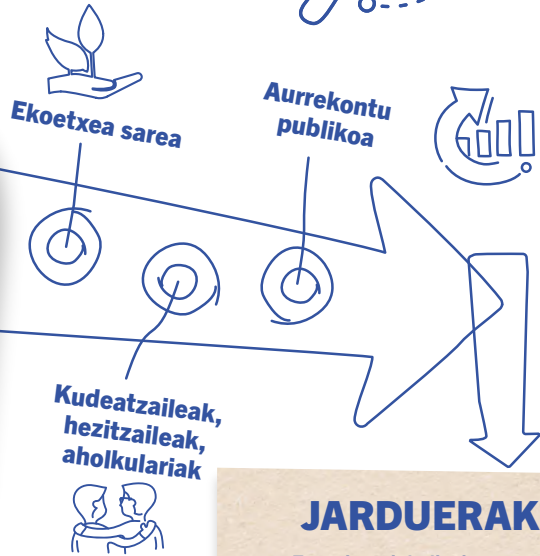


ONARPENAK

Norbanako keinuetan oinarritutako konpromisoak ohiturak aldatzen ditu, denboran zehar mantenduko direnak.

Eskolak ingurumenaren eta herritarren konpromisoaren arloko gaitasunen ezagutza eta garapena osatzen du.

Gobernuak ingurumenaren aldeko portaerak errazten dituen politikak eta neurriak errazten ditu.



JARDUERAK

- Esperientziak diseinatzea eta inplementatzea.
- Komunitateetan (eskola- eta herritar-komunitatea) esperientzia garatzea eta erraztea.
 - Ekoetxea zentroetako erakusketa-baliabideak eta -edukiak hobetzea eta mantentzea.
- Ekoetxea zentroak eta haien inguruak mantentzea eta kontserbatzea.
- Ingurumen-hezkuntzako beste ikastetxe edo programa batzuekin lankidetzan aritzea.
- Marketing- eta komunikazio-estrategia kudeatzea.



ERAGINA

Ingurumena errespetatzen duten ohiturak dituzten herritar gehiago.

EMAITZAK EPE ERTAINERA

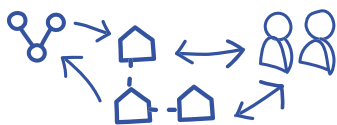
- Maiztasun, sakontasun eta irismen handiagoko keinuak hartzen dituzten herritar gehiago.
- Ingurumen- eta herritar-gaitasun handiagoak dituzten ikasleak.

EMAITZAK EPE MOTZERA

- Ingurumen-ezagutza zorrotza.
- Aldatzeko gaitasunaren kontzientzia.
- Komunitatean interakzio proaktiboak.

PRODUKTUAK

Ikas-esperientziak.
Herritarrentzako esperientziak.
2 komunitate.



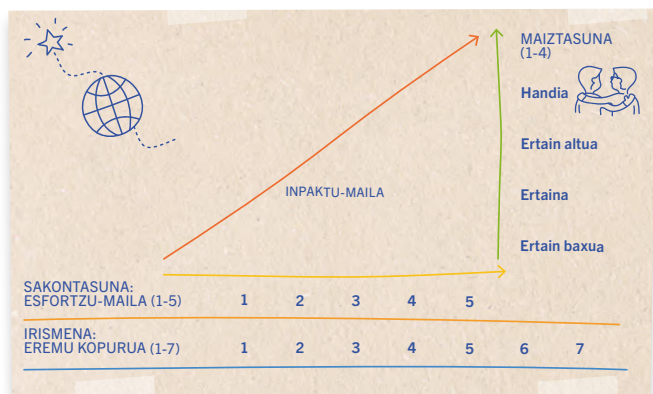
Ekoetxea sarearen inpaktuaren ikuspegia



Ekoetxea sareak **inpaktu** soziala eta ingurumen-inpaktua sortzeko duen ikuspegia honako hipotesi honetan oinarritzen da: gutxienez, **“keinu”** bat eginez gero, konpromiso gehiago har daitezkeela. Eta konpromiso horiek ingurumen-**jokabide** arduratsu **berrietan** dute bere isla. **Sakonagoak** dira (ahalegin handiagoa) eta **irismen** gehiago dute (gai-arlo gehiago), hortaz, **ohitura** bihurtu ahal dira Euskadiko herritarrek ingurunean ingurumen-inpaktu positiboagoa izan dezaten.

⇒ Beren esperientzietako partaideen **ingurumen-kontzientzia** (ingurumenarekiko eta gure ingurunea kontserbatzearekin eta zaintzearekin zerikusia duten arazoekiko pertsonaren **ezagutza, sentikortasuna eta kezka**) indartzea eta aktibatzea.

⇒ Ingurumenaren ikuspegitik ekintza eta portaera arduratsuak eginez pertsonen **ingurumen-konpromisoa** bideratzea, gerora ohitura edo bizimodu jasangarri bihurtu ahal izateko.




Ingurumenaren arloan kontzientzia- eta konpromiso-maila desberdinari esker, lau publiko mota daude: **ukatzailea, gogogabea, kontzientziatua, aktibista**.

Taulan, mota horien aurretiazko karakterizazioa aurkezten da, eta **erreferentziazat** joko da Ekoetxea sareak eragiten duen inpaktua neurtzeko. Ekoetxea sareak batez ere **gogogabeen** eta **kontzientziatuen** taldean sartuta dauden pertsonengan eragin nahi du, **aktibista** bihurtzeko. Sareak erabiltzaileak behar bezala identifikatu eta sailkatzeko, probak edo testak garatuko dira. Modu horretan, oinarritzko ildoak definituko da eta, ondoren, inpaktuaren helburu zehatzak zehaztuko dira.

Zer da keinu jasangarri bat? Keinuak ekintza-gomendioak dira, eta egiteko orduan bost ahalegin-mailatan sailkatuta daude. Helburua da herritarren eguneroko ohiturak birbideratzea, ingurumenaren ikuspegitik arduratsuagoak izan.



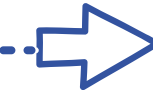

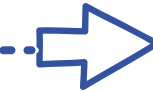
Ekoetxea sareak uste du **bere helburua** lor dezakeela: “Pertsonak pentsatzeko eta jarduteko duten era aldatzea modu jasangarrian”. Xede horrez, bi mailatan lan egin nahi da:


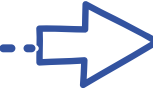
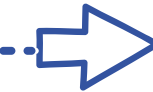


KONSTRUKTUAK	Inpaktuaren ELEMENTUAK	 Nulua (ez-ekologistak edo oso urriak) UKATZAILEAK
<p>Ingurumen-kontzientzia: ingurumenarekiko eta gure ingurunea kontserbatzarekin eta zaintzarekin zerikusia duten arazoekiko pertsonaren ezagutza, sentikortasuna eta kezka.</p>	<p>Ingurumenaren arloko ezagutza-maila: ingurumenarekin lotutako prozesuak, elkarrekintzak eta arazoak teorikoki edo praktikoki ulertzea. Giza jardueren kausei eta ondorioei buruzko Informazioa eskuratzen da eta hausnarketa egin ere bai. Ingurumena kontserbatu eta babesteko konponbide eta jardunbide jasangarrien gainean ezagutza izan behar da.</p>	<p>Oinarritzko ingurumen-gaietan desinformazio maila altua eta ezagutza ez oso zorrotza ditu. Ez da ingurumenarekin lotutako arazoak identifikatzeko gai edo zuzenean uko egiten die. Bere aldeko argudioak lortzen saiatzen da, nahiz eta ebidentzia zientifikoan oinarrituta ez egon. Ez du balizko konponbideen berri izateko interesik.</p>
<p>Ingurumen-konpromisoa: banaka eta gizarte modura ingurumena zaindu eta babesteko hartzen dugun erantzukizuna aipatzen du. Ingurumenean inpaktu negatiboa murrizteko eta jasangarritasunaren aldeko ekarpen positiboa maximizatzeko pertsonen eta erakundeen ekintza eta portaera bitartez adieraz daiteke.</p>	<p>Ingurumen-jokabidea: ingurumena zaintzen eta kontserbatzen laguntzeko ekintza kontzienteak dira. Jokabide bat ohitura bihurtzen da berariazko egoeratan automatikoki egiten denean, ahalegin kontzienterik gabe eta erregulartasunez (errutina).</p>	<p>Ez da ingurumenean bere edo hirugarrenen ekintzen balizko ondorio negatiboekiko sentikorra eta ez dago neurriak hartzeko prest.</p> <p>Kontziente izanda, ez du keinu jasangarririk egiten. Bere ekintza-gaitasuna eta konpromisoa aktibatzekeo interesik ez izateaz gain, behartzen edo egiteko animatzen duenaren aurka jar daiteke.</p>

Hurrengo taulan maila desberdinetara aurretiako hurbilketa egiten da. **Sakontasuna, irismena eta maiztasuna** azalduko dute, inpaktu-hipotesiaren arabera keinua ohitura jasangarri bihurtzeko eta, bide batez, Ekoetxea sareak planteatzen duen helburua lortzeko hiru elementuak baitira.

Elementuak	Maila baxua	Maila ertaina
<p>Sakontasuna: ohitura edo jokabidea hartzeko ahalegin-maila</p>	<p>Bere ekintzarekin ez da ohiturarik aldatzen. Ez du eragozpenik sortzen. Ez da denborarik behar, ez eta ahalegin ekonomikorik egin ere.</p>	<p>Ekintzaren ondorioz, zati batean behintzat, portaera bat utzi edo murriztu behar da dagoeneko irisgarria den aukera batetara jotzeko. Zerbait ahalegindu behar da denboraren aldetik (gehienez, 10 min.) eta ekonomikoki (gehienez, % 10eko alde).</p>
<p>Irekitze-irismena: ingurumen-ohitura edo -jokabide arduratsuak hartzen diren gaien/dimentsioen kopurua</p>	<p>Ingurumen-alderdiekiko ez du interesik, ez eta espiritu kritikorik ere (0 alderdi)</p>	<p>Pentsamendu kritikoa zenbait alderdiekiko oso mugatua da eta ez da batere sistematikoa (1-2 alderdi)</p>
<p>Maiztasuna: ingurumen-jokabide arduratsua garatzen den ohikotasuna edo kopurua</p>	<p>Adierazpenean (asmoan) gelditzen da, baina ekintza nulua edo oso isolatua da (< % 20)</p>	<p>Ez du ekintza adierazgarririk egiten, noizean behingoak dira edo denboran tarte handiarekin (% 20-% 50)</p>

	 Baxua (ekologista urria) GOGOGABEAK	 Bitartekoa (nahiko ekologista). KONTZIENTZIATUAK	 Altua (oso ekologista). AKTIBISTA
	Oinarrizko ingurumen-gaiei buruz zerbait daki. Ingurumenarekin lotutako zenbait arazo identifikatzeko gai da, baina arrazoi eta ondoreei dagokienez hausnarketa-eta arrazoitze-maila gutxi du, eta, gainera, ez du sakondu nahi, ez eta konponbiderik bilatu nahi ere.	Zenbait ingurumen-gairi buruz ezagutza maila altua du. Interes pertsonaleko gaietan ingurumenarekin zerikusia duten arazoak identifikatzeko gai da, eta jatorriei nahiz eraginei buruz arrazoitzen daki.	Ingurumen-gaiei buruzko ezagutza-maila handia du, eta gehiago sakontzeko prest dago. Ingurumenaren arlo desberdinekin zerikusia duten arazoak identifikatzeko gai da. Konponbideak bilatzeko eta ekintzara pasatzeko interes handia du.
	Azaletik gairen batek kezka sortzen dio, eta bere edo hirugarrenen ekintzek ingurumenean eragin dezaketen balizko ondorio negatiboez jakitun da, baina ez dago neurriak hartzeko ala ohiturak aldatzeko prest, baldin eta behartuta ez badago edo ahalegin handia egin behar ez bada.	Zenbait ingurumen-gaik kezka sortzen diote, eta bere edo hirugarrenen ekintzek eragin dezaketen balizko ondorio negatiboez jakitun da. Ingurumena errespetatzen duen neurriren bat hartzeko prest dago, baina interesatzen zaizkion gaietan baino ez edo behartu ala asko saritzen zaionean bakarrik.	la ingurumen-gai guztiek kezka sortzen diote, eta bere edo hirugarrenen ekintzek eragin dezaketen balizko ondorio negatiboez jakitun izateaz gain, kritikoa da. Neurriak hartu edo ohiturak aldatzeko orduan proaktiboa da, eta inguruan sentsibilizatzeko prest dago beste batzuek jokabide bera izan dezaten.
	Kontziente izanda, zenbait keinu jasangarri egiten ditu, baina motibazio estrintsekoa du (behartuta edo pizgarri pertsonalak aurkitzen dituelako). Ekintza puntualak dira, eta ez du ahalegin pertsonal handirik egin behar. Konpromisoak hartzeko orduan aurrerapausoak emateko edo sakontzeko interesik ez du.	Kontziente izanda, zenbait keinu jasangarri egiten ditu motibazio intrintsekoaren pean. Konpromisoak onartzeko orduan, aurrerapausoak ematen eta sakontzen jarraitu nahi du, baina kosta egiten zaio konstante izatea ahalegin handia egin behar denean. Eta gainera, ez da aldaketa-agentea sentitzen.	Kontziente eta proaktiboki garatzen ditu ohitura jasangarriak, eta bere eguneroko errutinan aplikatzen ditu, ahaleginaren kalterik gabe. Gainera, hirugarren pertsonak ere ekintzara pasatzeko konbentzitzen saiatzen da.

	Maila ertain-altua	Maila altua
	Ohitura bat oso-osorik aldatu behar da dagoeneko eskuragarri den aukera baten alde. Ahalegin nahikoa egin behar da denboraren aldetik (gehienez, 20 min.) eta ekonomikoki (gehienez, % 25).	Ohitura bat erabat aldatu behar da, eta aukerak bilatu nahiz aztertu behar dira. Ahalegin handia egin behar da denboraren aldetik (gehienez, 30 min.) eta ekonomikoki (gehienez, % 50).
	Zenbait alderdirekiko jarrera aktiboa eta kritikoa du, baina beste alderdi batzuetan ez du logika bera erabiltzen (3-4 alderdi)	7 ingurumen-alderdietan logika kritikoa aplikatzeko gai da.
	Behin eta berriz egiten ditu ekintzak eta denboran metatzen dira (% 50-% 80)	Ekintzak sistematikoak, barneratuak eta ohiturekiko asimilagarriak dira (> % 80)



Eredua inplementatzeko ibilbidea

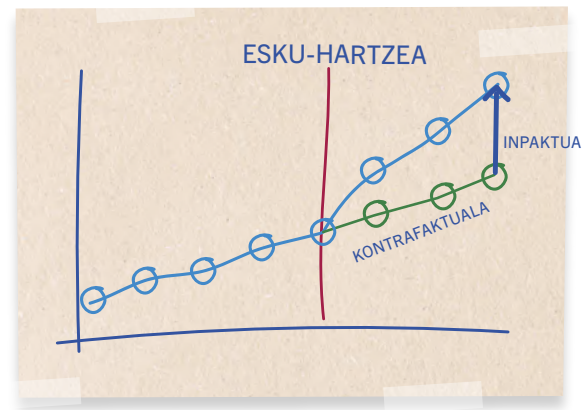
Ekoetxea sarean inpaktua neurtu eta kudeatzeko eredua probatze aldera, ondoren, bi faseko prozesua proposatzen da, beharrezkoak diren hobekuntzak sartu eta kudeaketa-eredu berrian ezartzeko.

Neurketa-fasea

Inpaktua neurtzeko faseari dagokionez, zailtasun bat dago, hain zuzen, gertatutakoari bakarrik errepara dakioketela, ez, ordea, programarik, esku-hartzerik edo politika zehatzik gabe gerta zitekeenari. Irudimenezko egoera horri, programarik gabe gerta zitekeenari, kontrafaktual deritza. Kontrafaktuala ulertzea oinarrizkoa da programari edo esku-hartzeari egotz dakioken inpaktua neurtzeko.

Kontrafaktualaren behar bezalako irudikapena izanez gero, inpaktua erraz zenbatetsiko litzateke, programaren inpaktua programarekin antzematen dugun emaitzaren eta programarik gabe emango litzatekeen emaitzaren -kontrafaktuala- arteko aldea baita.

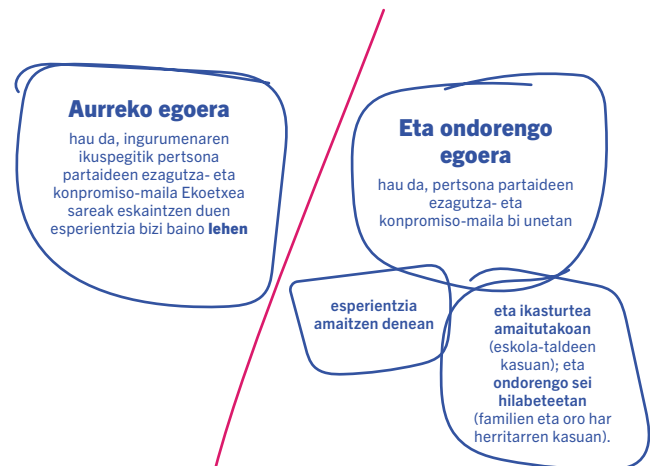
Errealitatean kontrafaktuala existitzen ez denez, inpaktua neurtzeko prozesu bakoitza kontrafaktualaren estimazioa egiten saiatzen da gertatutakoarekin alderatzeko.



Iturria: J-PAL (2010)

Ihobeko Ekoetxea sare epe laburrean emaitzak eta inpaktua neurtu eta aztertzeko **pre-post**¹⁰ metodologiak (alde sinplea) baliatzen da. Kontrafaktuala aztertzeko kontrol-talde gisa beste pertsona-talde bat erabiltzearen ordez (esku-hartzean parte hartzen duenarekiko desberdina), pertsonen talde berarekin ebaluatzen da, eta egoera esku-hartu baino lehen eta ondoren aztertzen da.

Ekoetxea sarearen eredua erabiliz gero, inpaktua **honako hauen arteko aldea** da:

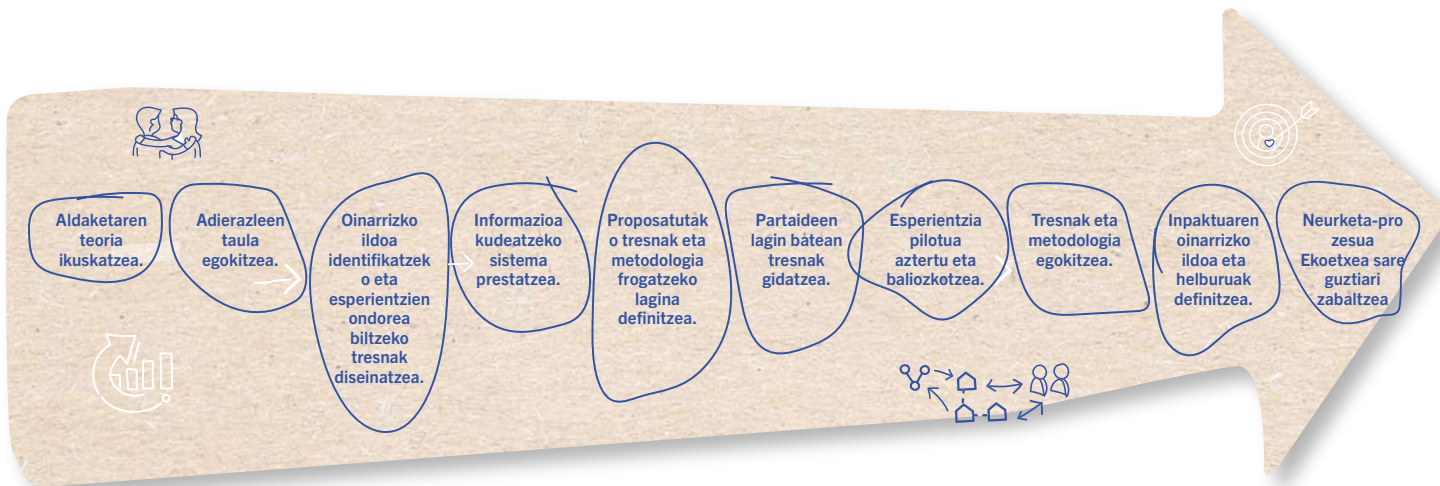
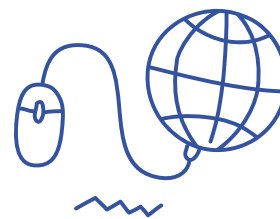


Hurbilketa honekin ezingo da benetako inpaktua esleitu, baina **ekarpenaren ikuspegitik**¹¹.

¹⁰ https://www.hbs.edu/ris/Supplemental%20Files/Metodos-de-Evaluacion-de-Impacto_50067.pdf

¹¹ Analisia egin ahalko da. Ekarpen-analisia ebaluazio-ikuspegi bat da, zeinetan kausazko mekanismoak arakutzen diren eta kausazko inferentzia ahalbidetzen duen. Esku-hartze batek emaitza bat "eragin zuela" frogatzen saiatu ordez, esku-hartzearen barruan zenbait jarduerak emaitzetan lagun dezaketen aipatzen du eta,aldi berean, aukerako esku-hartze edo jarduera gomendagarriak kontuan hartzen ditu (adibidez, ingurumen-heziketako beste erakunde batzuen aldetik), baldin ere horiek ere eragiteko gaitasuna izan badute. Ekarpen-analisen ikuspegiak irisgarriagoak dira, datu kualitatiboak eta kuantitatiboak konbinatzen baitituzte programaren alderdi espezifiko batek aldaketetan nola lagundu duen frogatzeko.

Hurbilketa hau inplementatu ahal izateko, 2024-2025 ikasturterako honako ibilbide hau proposatzen da:



Inpaktua kudeatzeko fasea

Kudeatzeko faseari dagokionez, Ekoetxea sareak **ikaskuntza** azpimarratu nahi du.

Ikasteko berri eman eta kudeatzea: inpaktuaren emaitzak baliabide gisa jakinaraziko dira ezagutzak eta orientabide estrategikoa bereganatzeko.

Hala, batez ere datuak erabiliko dira aurrez ikusitako emaitzak erraztu edo zailtzen dituzten jarduerak eta mekanismoak ulertzeko.

Xede horrez, alderdi interesdunen artean (langileak eta onuradunak) estu lan egin behar da emaitzei eta hobetzeko moduei buruz zintzoki hausnartzeko.

Inpaktua kudeatzeko ikuspegi heldua duten erakundeek prozesu bat ezartzen dute inpaktua neurtzeko ziklotik sortzen diren ikaskuntzak errazago barneratzeko:

- ✔ Berrikuntza-taldearekin lehen **aurkikuntzak** aztertzea.
- ✔ **Ikaskuntzak eztabaidatzea eta** inplementatu behar diren egokitze- eta hobekuntza-ekintzei buruz **hausnarketa egitea** hezkuntza-taldearekin batera eta baterako lanaren esparruan berrikuntza-taldearekin bereziki.
- ✔ Ebidentzietan oinarrituta, jarduerak edo esperientziak hobetzeko **ekintza-plana garatzea**. Planak argi eta garbi aipatu behar ditu inplementatu behar diren ekintzak, kronograma eta ardurapeko pertsona edo taldea.
- ✔ Neurketaren emaitzen **laburpena** zuzendaritza-taldeari **aurkeztea**, eta aurkikuntzetan funtsatuta, ekintzarako kudeaketa-gomendioak eranstea.
- ✔ **Memoriaren bidez eta aurkezpen-ekitaldi bat dela bide**, emaitzak eta ikaskuntzak **publiko egitea**.

Hurbilketa hau implementatu ahal izateko, hona hemen ibilbidea:

